

Correlazione con altre schede

Q1-Q8, Q10-Q14, P6, M1, M4, M5

Consolidamento in strumenti

Piano direttore cantonale, Piano regolatore, PAB

Stato Piano regolatore

1991	1992	1993	1994	1995	1996	1997	1998	1999	2000	2001	2002	2003	2004	2005	2006	2007	2008	2009	2010	2011	2012	2013	2014	2015	2016	2017	2018	2019	2020
------	------	------	------	------	------	------	------	------	------	------	------	------	------	------	------	------	------	------	------	------	------	------	------	------	------	------	------	------	------

Approvazione PR no. 454, 27.01.1982

Approvazione del no. 3045, 20.06.2006

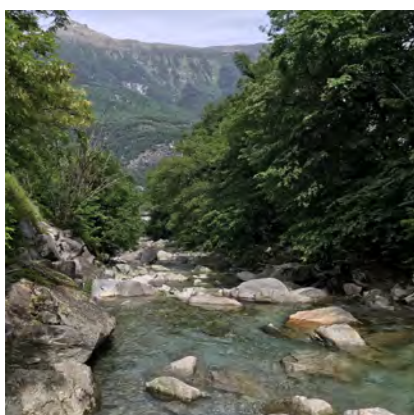
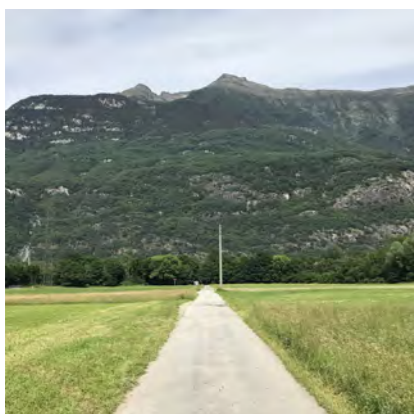
Per saperne di più

www.bellinzona.ch > Quartieri

map.geo.admin.ch > ISOS

Cartografie, elaborati grafici e/o fotografie

Fotografie e rappresentazioni grafiche © LAND Suisse
Ortofoto © Città di Bellinzona



Moleno è il quartiere meno popoloso del nuovo Comune. Iscritto nell'inventario nazionale degli insediamenti da proteggere (ISOS), il nucleo di Moleno è uno dei più caratteristici della regione: è una mirabile traccia storica del passato contadino della vallata.

Letture del contesto

Il quartiere è edificato intorno a una piccola piazza carrabile, sulla quale si affacciano la casa comunale e la chiesa di San Vittore. L'identità rurale dell'abitato è ancora evidente, grazie all'architettura ben conservata di costruzioni come l'ex Municipio e le diverse abitazioni in gneiss, materiale molto presente nel nucleo storico.

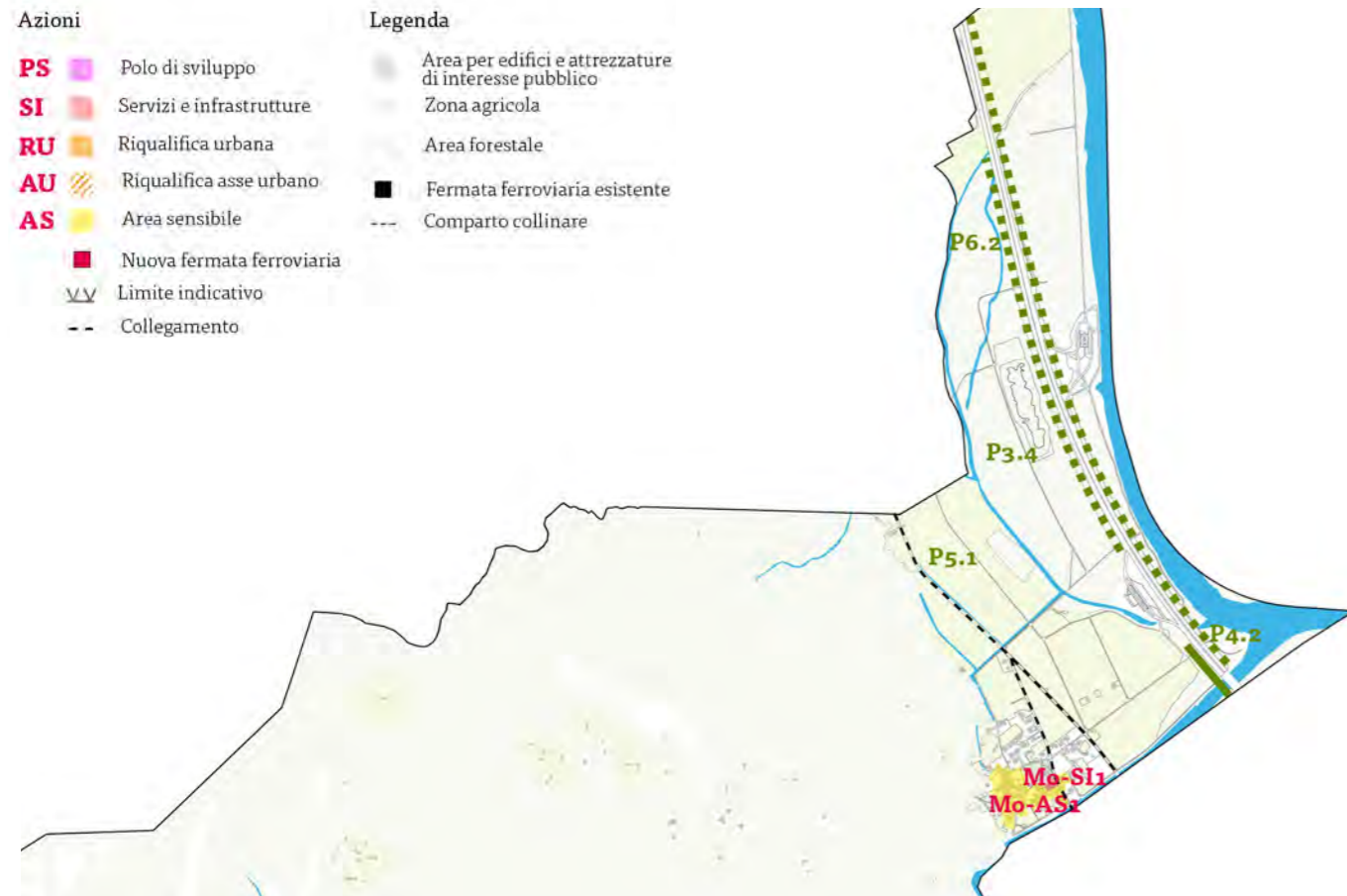
Il tessuto estensivo che circonda il nucleo tradizionale è ancora di dimensioni contenute rispetto ad altri quartieri. Le aree adibite all'agricoltura e all'allevamento (vigne, prati da sfalcio e pascoli) circondano l'abitato, compenetrando nel tessuto residenziale.

Istituzione di una politica di protezione per il nucleo storico e le aree adiacenti

Strategie d'azione

L'obiettivo prioritario per il quartiere di Moleno è la salvaguardia del patrimonio di edifici presenti nel centro storico, tutelando il nucleo da una modernizzazione non in linea con il carattere rurale del quartiere. Dove la ristrutturazione di edifici abitativi si rivela necessaria è opportuno istituire delle regole precise, atte ad esempio a prediligere materiali adeguati (pietra naturale, legno), evitare coperture delle facciate con materiali non tradizionali, e optare per forme ed elementi consoni al nucleo.

Inoltre, in vista di una riqualifica del centro paese, è prevista la riattazione della casa comunale e dello spazio antistante su cui si affaccia la chiesa di San Vittore. Ad oggi, questo spazio è senza una definizione specifica e usato come posteggio o piazzale di giro. L'intento, vista la sua posizione centrale e strategica, è di trasformarlo in una vera e propria piazza di quartiere.



Sigla	Nome	Descrizione	Studio	Zona pianif.	Variante	Progetto	Esecuzione
Mo-SI1	Casa comunale	Riattazione quale luogo d'incontro. Azione: elaborare un progetto.				B	
Mo-AS1	Nucleo ISOS	Misure per la tutela e la conservazione del patrimonio culturale. Azione: revisione NAPR e studio urbanistico (piazza).	A		B		
P3.4	Ambito fluviale Moleno - Preonzo	Si rimanda alla scheda P3, azione P3.4.	A				
P4.2	Riale di Moleno	Si rimanda alla scheda P4, azione P4.2.			B		
P5.1	Zone agricole	Si rimanda alla scheda P5, azione P5.1.	A		B		
P6.2	Colline antirumore	Si rimanda alla scheda P6, azione P6.2.	A		A		
M5.1	Fabbisogno di posteggi pubblici	Si rimanda alla scheda M5, azione M5.1.	A				



► **Moleno**
Parco del fiume Ticino

Priorità d'intervento
A 2021 - 2027 B 2027 - 2031 C 2031 - 2040