

## I2 Aggregazione, svago e spazi pubblici

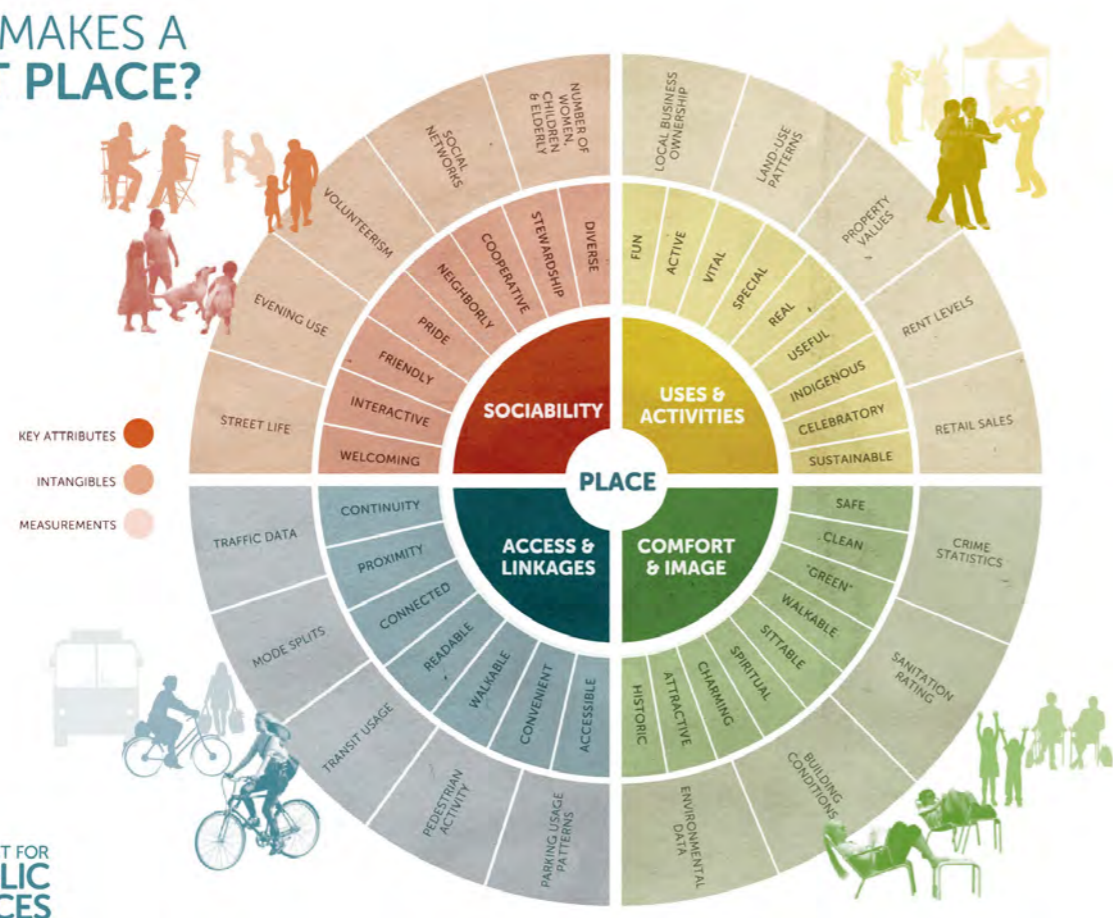
**Correlazione con altre schede** I1

**Consolidamento in strumenti** Piano direttore cantonale, Piano regolatore, PAB

**Per saperne di più** [www.bellinzona.ch](http://www.bellinzona.ch) > Socialità e salute  
[www.pps-org](http://www.pps-org) > Project for Public Spaces  
[www.ti.ch/pd](http://www.ti.ch/pd) > Piano direttore scheda R10 - Spazi pubblici e qualità dello spazio costruito

**Cartografie, elaborati grafici e/o fotografie** xxxxx, xxxxx © PPS Project for Public Spaces

### WHAT MAKES A GREAT PLACE?



Lo spazio pubblico rappresenta un fattore importante per la qualità di vita di tutta la popolazione, e in particolare per attivare le risorse sociali. Basandosi sul concetto UrbAging, si può analizzare l'ambiente costruito dei tredici quartieri della città di Bellinzona rispetto ai bisogni delle persone. L'obiettivo è di evidenziare limiti e potenzialità della situazione attuale e di identificare possibili settori di intervento legati allo spazio pubblico. Ogni quartiere quindi avrà necessità diverse che vanno dall'esigenza di migliorare la connettività interna del territorio favorendo la mobilità pedonale, la qualità e la sicurezza degli spazi pubblici e dei percorsi, l'accessibilità e la comodità legata ai servizi di trasporto pubblico, l'offerta di spazi aggregativi.

**Sfide**

#### Riattivare lo spazio pubblico

Una buona connettività tra gli spazi pubblici e allo stesso tempo la garanzia di microspazi di prossimità vicino a casa, non solo nel centro città, permette di dare valore aggiunto al sistema urbano. Una rete di percorsi densa e di qualità favorisce la mobilità pedonale e lo svago. I percorsi risultano attrattivi, se sono sicuri e disseminati da spazi piacevoli (panchine, alberature, vegetazione, acqua, ombra e pulizia) adatti per una sosta o un incontro. L'intensità di uno spazio pubblico dipende dalla diversità delle sue funzioni e dalla sua posizione nel contesto urbano. Il grado di intensità dell'uso di uno spazio pubblico va stimolato in funzione delle sue caratteristiche intrinseche (contesto, tipologia). L'uso intenso di uno spazio, in un processo virtuoso, ne motiva la frequentazione.

**Strategie d'azione**

#### Garantire l'accessibilità e la qualità dei luoghi d'interazione sociale

Le qualità più importanti che deve possedere il quartiere in cui si vive sono la vicinanza ai trasporti pubblici e la facile raggiungibilità del centro, la presenza di zone verdi e la buona qualità dell'aria, la tranquillità e la sicurezza. Esistono problematiche più sentite come la presenza di tratti stradali insicuri per l'attraversamento pedonale, il forte traffico e, in alcune aree, la mancanza di un luogo di ritrovo o di un centro del quartiere. I luoghi che favoriscono l'incontro e la socializzazione risultano attrattivi e stimolano le persone di tutte le età a frequentarli. L'arredamento adeguato degli spazi pubblici ne permette un uso appropriato, sicuro e piacevole. L'organizzazione dello spazio pubblico considera l'incidenza dell'inquinamento ambientale (fonico, qualità dell'aria), la presenza di acqua potabile e la possibilità di utilizzarla, come anche servizi igienici facilmente accessibili.

#### Creazione di abitazioni, case anziani e quartieri intergenerazionali

L'obiettivo è di creare un modello abitativo spontaneamente intergenerazionale, evitando una convivenza tra le generazioni imposta dall'alto. A tal proposito si intende incentivare la formazione di comunità volontarie che si servono di luoghi di incontro dove mantenere viva la convivenza di diverse generazioni.

Le proiezioni, ancora in divenire, sull'invecchiamento della popolazione forniranno infine le basi per decidere la realizzazione di ulteriori strutture per la quarta età.

Sigla	Nome	Descrizione	Orizzonte
I2.1	<b>Microspazi pubblici di prossimità</b>	Creazione di una rete densa di piccoli spazi pubblici piacevoli adatti per una sosta e/o un incontro, vedi anche misure M4.3 e M4.4.	A
I2.2	<b>Luoghi d'interazione sociale</b>	Identificare possibili settori di intervento all'interno dei 13 quartieri dove garantire accessibilità, sicurezza e qualità dello spazio pubblico.	B
P5I2	<b>Nuovi spazi intergenerazionali</b>	Incentivare l'attenzione all'intergenerazionalità nei nuovi progetti di spazi e costruzioni, sia privati che legati alla comunità.	B

#### Priorità d'intervento

A 2021 - 2027 B 2027 - 2031 C 2031 - 2040